

Configurations et informations

Liste Adresses IP: [ESPACE ST-DENIS](#) [Liste IP SOLOTECH](#) (IP et mots de passes)

Template de projet d3: [esd2_template_d3.7z](#)

Backup des configs:

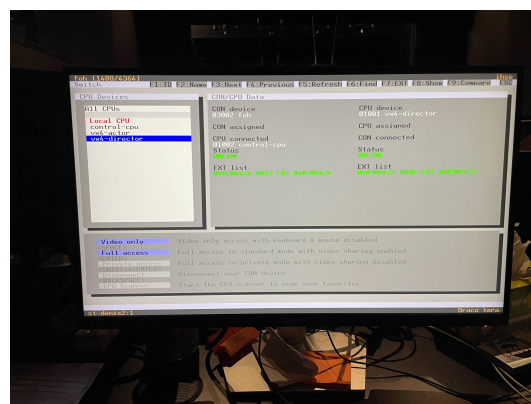
- [Draco](#)
- [LEDConfigs](#)
- [Novastar Frame](#)
- [Lightware](#)
- [Network](#)

KVM

Le système de KVM Draco répond à la sélection rapide des touches suivantes: Shift-Shift-O. Cette combinaison active le On-Screen Display (menu) du KVM. Pour sortir du menu et revenir à la machine, il faut simplement appuyer sur ESC.

Trois machines sont disponibles par le biais du KVM:

- controle
- vx4-actor
- vx4-director



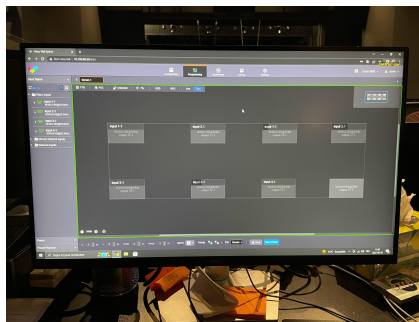
Sélectionner la machine désirée et appuyer sur retour. Si par exemple le station dans la salle des serveurs est connecté à la même machine, et que la station FOH se connecte à celle-ci prendra préséance et contrôlera le clavier et la souris. Pour reprendre le contrôle du clavier et de la souris sur la console de la salle des serveurs, il faut re-sélectionner la machine dans le menu du KVM.

Réseau

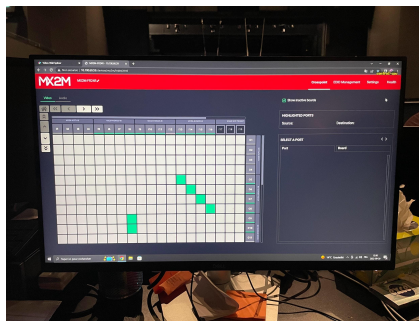
- VLAN 1: Network MGMT - 10.100.1.X
- VLAN 10: VIDEO NMX AMX - 10.100.10.X/24
- VLAN 20: AUDIO AES67 + DANTE PRI + QSYS/Atterotech - 169.254.X.X/16
- VLAN 30: Éclairage Artnet/SACN - 2.X.X.X/8
- VLAN 40: d3 - 10.100.40.X/24
- VLAN 60: Contrôle/Médianet - 10.100.60.x/24

Machines

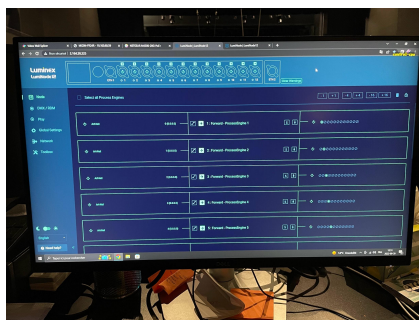
- **Controle**
 - Permet de gérer le parc d'équipements
 - VLAN connecté à cette machine
 - 1: Gestion Network
 - 30: Artnet/sACN
 - 60: Contrôle Vidéo/Réseau de partage média (d3). Cette interface est en 10G.
 - Logiciels installés:
 - FreeFileSync
 - Lightware Control
 - Chrome
 - Raccourcis dans la barre de signet pour:
 - NovaStar



- Lightware Web



- Netgear VDO/LX stack
- Luminodes 1 & 2



ESD2 - Documentation Technique Vidéo & Réseau

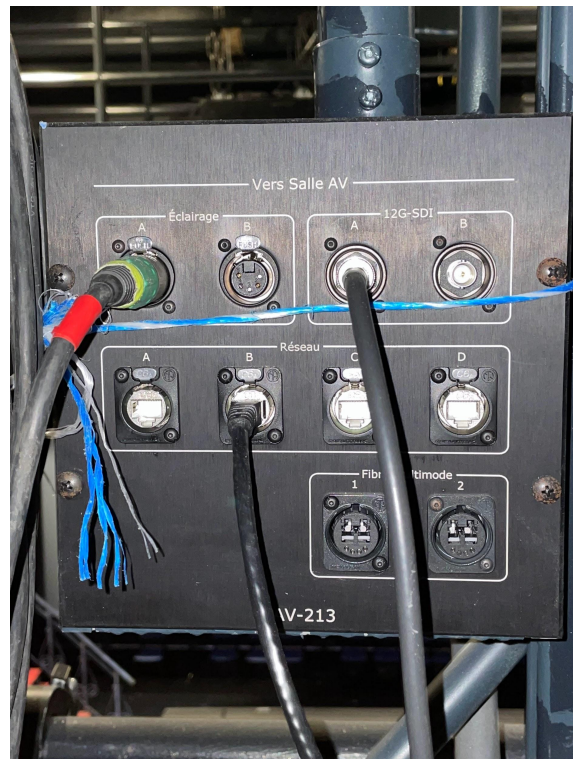
- Draco Tool
 - Novastar LCT
 - BrightAuthor
 - Wireshark
 - Barco Projector Toolset
 - Panasonic Projector control
 - AnyDesk -> La Fougue à un accès à distance sur cette machine
 - TeamViewer
- **Vx4-director**
 - Machine d3 qui sert de GUI et de machine de sortie backup
 - VLAN connecté à cette machine
 - 30: Artnet/sACN
 - 40: d3 net
 - 60: Contrôle Vidéo/Réseau de partage média (d3). Cette interface est en 10G.
 - **Vx4-actor**
 - Machine d3 qui sert de machine de sortie principale, peut assumer les fonctions de director.
 - VLAN connecté à cette machine
 - 30: Artnet/sACN
 - 40: d3 net
 - 60: Contrôle Vidéo/Réseau de partage média (d3). Cette interface est en 10G.

Projection

Les deux projecteurs sont connectés en ethernet et donc accessibles sur l'ordinateur de contrôle par leurs applications respectives. Le signal à partir de la salle des serveurs jusqu'aux projecteurs est en HD-SDI. Il est ensuite converti en HDMI avant d'aller aux projecteurs.

Il est bien important de noter que les deux projecteurs partagent le même signal de sortie du d3.

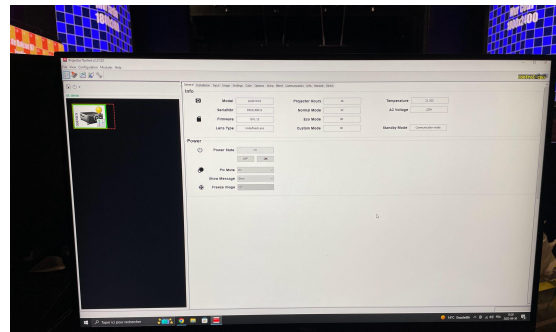
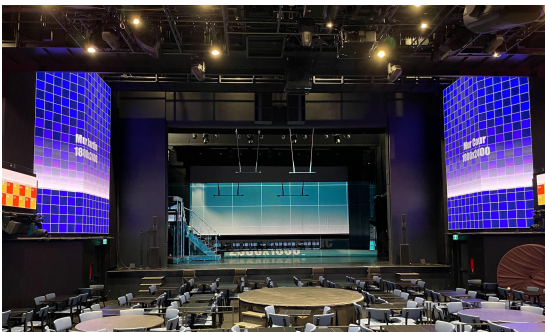
- Si l'image des projecteurs n'est pas la bonne couleur, s'assurer que dans le menu de couleur dans le projecteur, le réglage est à AUTO et non RGB ou tout autre choix. S'assurer également que les câbles sont bien branchés et les changer au besoin.



- **Barco G100**

Utilisé pour la projection à l'avant-scène avec une lentille **INSCRIRE LA LENTILLE ICI**. Le contrôle se fait à partir de l'application Barco Projector Toolset sur la machine de contrôle.

Le Barco est installé sur le grid automatisé et est accessible en descendant le grid.

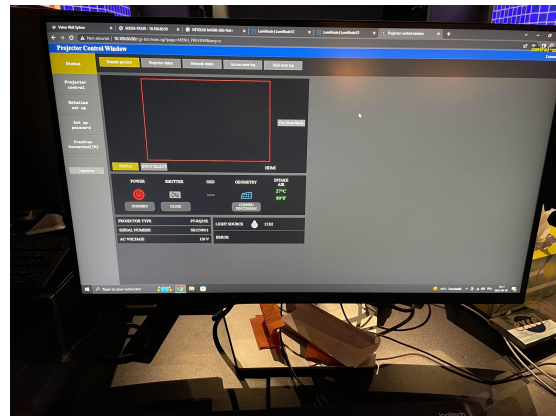


ESD2 - Documentation Technique Vidéo & Réseau

- **Panasonic PT-RQ35K**

Utilisé pour la projection à l'arrière-scène avec une lentille ET-D75LE10. Le contrôle se fait à partir de la page web sur chrome Panasonic Projector control sur la machine de contrôle.

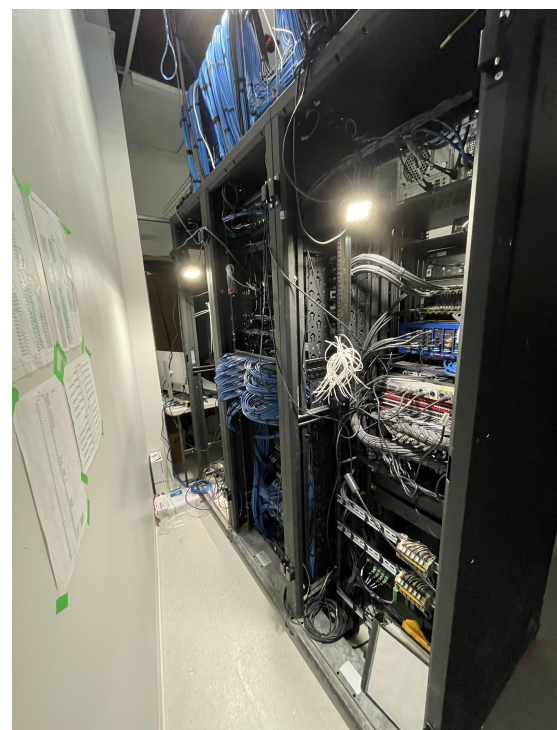
Le Panasonic est installé sous la passerelle. L'accès au projecteur se fait avec un lift.



Salle des serveurs

L'accès à la salle des serveurs se fait avec la clé dans la boîte à clé de TKNL sur la porte. Le code est: 1717.

Lorsque les trois machines (VX4 director, actor et control CPU) sont éteintes, c'est le seul endroit pour la mise sous tension.



D3 et contenu

Pour créer un nouveau projet, aller dans d3manager, dans l'onglet *File* sélectionner *New Project*. Une fenêtre s'ouvrira pour nommer le projet. Tout nouveau projet se fait automatiquement à partir du template *theatre-st-denis* mentionné plus haut. Le projet doit être identique (nomination, contenu, dossiers et objets) dans chacun des VX4. Sans quoi il y aura des incohérences et le projet ne fonctionnera pas en synchronisation.

- Si le projet n'est pas nommé de la même façon dans le Director et l'Actor, le projet ne s'ouvrira pas automatiquement sur l'Actor lorsque le projet est démarré sur le Director.
- Lorsque qu'un objet est manquant d'une machine ou des deux (audio file, video file, mesh, etc.) il s'affiche en rouge dans le layer et l'onglet media du layer. Si le fichier a été déplacé dans un autre dossier, il s'affiche également en rouge dans l'ancien dossier.

Lorsque les deux machines ont le projet ouvert et sont bien connectées ensemble, si une modification est faite dans l'une des machines (normalement le Director), la modification est également faite dans la deuxième machine.

Les mappings sont déjà fonctionnels et adaptés aux besoins. Les mappings sont identifiés selon leur fonction, soit pleine résolution, demie résolution ou miroir sur les côtés avec le côté cour comme référence.

- Pleine résolution:
 - 101: Tout cour + nez balcon - 5512 x 2336
 - 102: Tout jardin - 5400 x 1856
 - 103: Murs - 3608 x 2400
 - 104: Projecteur - 2560 x 1600
- Demie résolution:
 - 201: Tout cour + nez balcon - 2872 x 1328
 - 202: Tout jardin - 2752 x 1328
 - 203: Murs - 1804 x 1200
 - 204: Projecteur - 1280 x 800
- Miroir:
 - 401: Tout cour + nez balcon - 5512 x 2336
 - 403: Murs - 1800 x 2400
 - 104: Projecteur - 2560 x 1600

ESD2 - Documentation Technique Vidéo & Réseau

L'export de contenu devrait se faire selon le template After Effects du pixmap. De cette façon, il y a quatre (trois si en miroir) fichiers par visuel/scène à intégrer dans la timeline pour du contenu dans tous les écrans. Dans le template, il y a l'option pleine résolution et demie résolution.

Dans Disguise, il y a un contrôle des versions automatique. À la fin de la nomenclature, en mettant un **v minuscule** (bien important pour le versionning) suivi d'un nombre ou d'une date suivi d'une lettre (a, b, c, etc. selon s'il y a plusieurs versions dans la même journée), en ingérant du nouveau contenu dans les machines, si le nom est le même excepté ce qui suit le v... le fichier sera automatiquement remplacé par le plus récent. Il y a toujours moyen de revenir à une version précédente.

- Suggestion de nomenclature des fichiers:
 - #mapping_#cue_descriptif_vdate(aaaammjj)aEx: 101_033_MURAL_v20221007a



Outputs

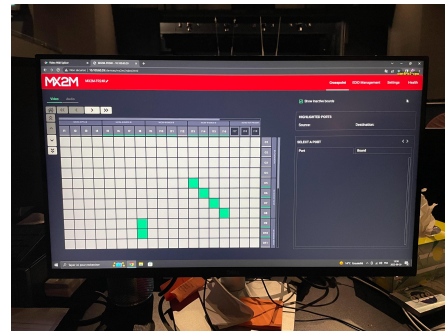
- **Changement d'outputs dans la matrice**
S'il y a un problème avec les outputs de l'Actor ou si la machine ne répond plus, il faut aller changer quelle machine envoie le contenu dans les murs et la projection

ESD2 - Documentation Technique Vidéo & Réseau

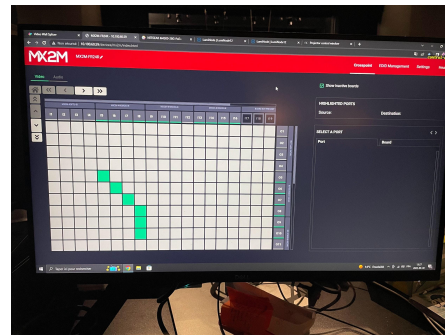
dans la matrice. Sur la machine de contrôle, dans chrome, il y a la page de contrôle de la matrice Lightware.

Une fois dans la page, il faut simplement sélectionner les 4 bons outputs.

- Actor (output principal)
 - Input 13 à Output 5
 - Input 14 à Output 6
 - Input 15 à Output 7
 - Input 16 à à Output 8



- Director (output backup)
 - Input 5 à Output 5
 - Input 6 à Output 6
 - Input 7 à Output 7
 - Input 8 à à Output 8



- **Outputs non fonctionnels**

Si un ou des outputs d'une machine n'envoie pas de contenu et que dans la page de la matrice le numéro de l'input (en haut) n'apparaît pas vert, c'est qu'il y a un problème avec la carte VFC. En ouvrant un projet d3, dans Feed, en cliquant sur le output problématique avec un clic droit, dans le menu qui apparaît, il y a un bouton *Reset HDMI*. Le sélectionner, cela devrait rétablir la carte et être fonctionnel pour envoyer le contenu dans les murs.

Procédure de mise sous tension et de mise hors tension

- **Mise sous tension**
 - **Ordinateurs**

La mise sous tension des trois ordinateurs (contrôle, director et actor) se fait uniquement par la salle des serveurs (voir section *Salle des serveurs pour l'accès et l'emplacement des machines*). Il faut simplement appuyer sur le bouton d'alimentation. Les ordinateurs s'allumeront et le contrôle peut maintenant être fait à la régie.

ESD2 - Documentation Technique Vidéo & Réseau

- **Projecteurs**

La mise sous tension des projecteurs peut se faire de deux façons. La première est avec la télécommande spécifique à chaque projecteur (Barco et Panasonic). La deuxième est à partir de l'ordinateur de contrôle CPU dans leur pages de contrôle respectives (*voir la section Projecteurs pour les détails de celles-ci*).

- **Mise hors tension**

- **Ordinateurs**

La mise hors tension des trois ordinateurs (contrôle, director et actor) peut se faire à partir de la régie, en choisissant chaque ordinateur dans la page KVM et en sélectionnant Shut Down dans le menu d'alimentation.

- **Projecteurs**

La mise hors tension des projecteurs peut se faire de deux façons. La première est avec la télécommande spécifique à chaque projecteur (Barco et Panasonic). La deuxième est à partir de l'ordinateur de contrôle CPU dans leur pages de contrôle respectives (*voir la section Projecteurs pour les détails de celles-ci*).

Procédure d'urgence en cas de panne

En cas de panne de courant, les UPS dans la salle des serveurs prendront le relais et donneront de l'électricité assez longtemps pour sauvegarder ce qui était en train d'être fait et éteindre les machines de façon sécuritaire.

Procédure et fréquence d'entretien, de révision et de mise au point du système

- **Projecteurs**

Lors d'une utilisation fréquente des projecteurs, une calibration (focus, mapping) est nécessaire environ une à deux fois par semaine. Si les projecteurs ne sont pas utilisés pendant quelque temps, il est bien de faire la calibration avant de commencer le prochain projet.

Table des matières

Configurations et informations

KVM

Réseau

Machines

- Controle
- Vx4-director
- Vx4-actor

Projection

- Barco G100
- Panasonic PT-RQ35K

Salle des serveurs

D3 et contenu

Outputs

- Changement d'outputs dans la matrice
- Outputs non fonctionnels

Procédure de mise sous tension et de mise hors tension

- Mise sous tension
 - Ordinateurs
 - Projecteurs
- Mise hors tension
 - Ordinateurs
 - Projecteurs

Procédure d'urgence en cas de panne

Procédure et fréquence d'entretien, de révision et de mise au point du système

- Projecteurs

Table des matières